

SISTEMA HEMATAPOETICO (ANEMIA)

Lorena Gonçalves Vidal ¹, Barbara Luiza de Oliveira ¹, Flávia Ferreira Araújo²

¹Discente no Curso de Medicina Veterinária – Centro Universitário de Belo Horizonte- UNIVERSO

²Docente no Curso de Medicina Veterinária – Centro Universitário de Belo Horizonte - Universo – Belo Horizonte/MG – Brasil – *Contato: flavia.araujo@bh.universo.edu.br

INTRODUÇÃO

A anemia indica um processo patológico caracterizado pela diminuição no volume das hemácias- ou seja células sanguíneas que são mais conhecidas como os “glóbulos vermelhos”.

Anemia podem- se acreditar que seja umas principais alterações hematológicas relatadas em animais. A principal manifestação clínica da anemia é palidez de mucosa, seguido de letargia, emagrecimento, apatia, vômito, intolerância ao exercício, aumento da frequência cardíaca e respiratória e sopros induzidos pela maior turbulência do sangue.

RELATO DE CASO E DISCUSSÃO

A palavra anemia a palavra anemia tem derivação grega an que significa privação, ausência e haima sangue, significando ausência ou falta de sangue (FIGHERA, 2001 (Fig. 1).

Um das causas frequentes de anemia em cães é o aumento da destruição dos glóbulos vermelho pelo organismo, a presença dos ectoparasitas que são: pulgas, carrapatos (pode causar no animal a doença do carrapato), ou piolhos leva a destruição de células sanguíneas. Esses parasitas se alimentam de sangue só seu hospedeiro, além disso tem por acidentes são consideradas anemia hemorrágica, devido á perda de sangue

Pode ocorrer também no animal a possibilidade de se tornar anêmico devido a alimentação inadequada, doenças renais e hemorragias, que causam uma deficiência na produção dos glóbulos vermelhos.

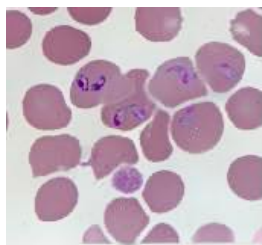


Figura 1: Hemácia parasitadas. (Fonte: Retirado do site da fersa.ed.br)

Existem vários tipos de anemia algumas são: anemia regenerativa hemorrágica (acontece quando o animal perde muito sangue.), Anemia regenerativa hemolítica (ocorre ando a m rompimento e descrição precoces das hemácias), Anemia arregenerativa por depressão da medula óssea (essa doença ocorre quando a produção de glóbulos vermelhos esta prejudicado por alguma outra doença), Anemia arregenerativa or deficiência nutricional (ocorre quando o organismo do pet não recebe quantidade de nutrientes ideal, isso pode ocasionar problema na produção de hemácias suficiente.

O diagnóstico da anemia é realizado atrás de exame físico e exame complementares ao sangue. O uso do exame hemograma ou hematócrito, assim se tornando possível a contagem de glóbulos vermelhos e tornando possível classificar a anemia.

O tratamento da doenças ocorre dependendo da causa, para melhora anemia quando é muito grave é realizado a transfusão sanguíneo, mais é realizado quando a vida do animal está em risco. Pode ser feita uma c cirurgia (por exemplo remoção de um tumor que está com hemorragia ativa), administração de corticosteróides (por exemplo em doenças imunomediadas), administração de vitamina K (em animais intoxicados com rodenticidas), antibioterapia em infecções bacterianas ou parasitárias,

além que pode ser feito atrás de remédios caseiros ou suplementos para cães com a doenças

Tabela 1: Classificação morfológica das anemias

Macrocitica	Microcitica	Normocitica
Hipercrômica	Hipocrômica	Normocrômica
VCM > 100 fl	VCM < 80 fl	VCM 80 – 100 fl
HCM > 34 g/dL	HCM < 28 g/dL	HCM 28 – 34 g/dL
Exemplo: anemia megaloblástica	Exemplo: anemias ferroprivas	Exemplo: anemias hemolíticas, anemia aplástica

- Anemia por produção insuficiente: (pode ser acompanhada de doenças inflamatórias, infecciosas e neoplásicas). Eritropoiese insuficiente devido ao envolvimento primário ou secundário da medula óssea; Falta de eritropoetina; Deficiências de ferro, vitamina B12 e ácido fólico.
- Anemia hiperdestrutiva ou regenerativa: Ocorre na anemia hemolítica ou anemia devido à perda de sangue. A hemólise pode ser causada por defeitos internos, como anemia associada a doenças genéticas, ou fatores externos, como exposição a toxinas, parasitas ou agentes infecciosos.

CONSIDERAÇÕES FINAIS

A anemia é uma manifestação clínica observada com muita frequência nos animais. O principal tipo de anemia foi a anemia normocítica homocrômica não regenerativa com grau mínimo de regeneração. e ser considerada no diagnóstico diferencial em animais que apresentam quadros anêmicos graves, com ou sem sinais de regeneração.

Não houve influência do sexo quanto a sua presença, entretanto, foram mais relacionadas com animais sem raça definida e mais novos. Os agentes infecciosos e causas traumáticas/cirúrgicas representam as causas mais frequentes de anemia.

REFERÊNCIAS BIBLIOGRÁFICAS

1. FIGHERA, R.A. Anemia hemolítica em cães e gatos. Disponível: <https://www.ufrgs.br/actavet/35-suple-2/17-%20ANCLIVEPA.pdf>. Acesso 15 de novembro de 2022
2. DRMOND, M.E.S. Classificação e faores de risco de anemia em cães. Disponível: <https://www.locus.ufv.br/bitstream/123456789/5160/1/texto%20completo.pdf>. Acesso: 15 de novembro de 2022
3. TESCASA. Anemia hemolítica em cães e gatos. Disponível: <https://www.tecsa.com.br/assets/pdfs/ANEMIA%20HEMOLITICA%20EM%20CAES%20E%20GATOS.pdf>. Acesso 15 de novembro de 2022

4. <https://www.sanarmed.com/anemias-definicao-epidemiologia-quadro-clinico-fisiopatologia-tratamento>